



**Diese Bedienungsanleitung ist gültig für die Fächermarkise belalatus® ten mit verschiedenen Massen und Öffnungswinkeln**

## Inhaltsverzeichnis:

1	Sicherheitsanforderungen.....	2
1.1	Symbol- und Hinweiserklärungen .....	2
1.2	Allgemeine Sicherheitshinweise .....	2
1.3	Verwendung der Fächermarkise .....	3
1.4	Lieferumfang .....	4
1.5	Kundenseite Leistung.....	4
1.6	Optionen .....	4
2	Bedienung.....	5
3	Bedienung mit Smartphone-App.....	5
3.1	Kopplung mit dem Radius Smartphone-App .....	5
3.2	Öffnen und schliessen der Fächermarkise .....	6
3.3	Favoriten .....	6
3.4	Zusatzinformationen.....	7
4	Bedienung mit Funkhandsender .....	7
5	Bedienung mit Somfy und/oder Sonnenwindwächter.....	8
6	Fehlerbehebung .....	9
7	Windverträglichkeit .....	9

# 1 Sicherheitsanforderungen

## 1.1 Symbol- und Hinweiserklärungen



**Warnung**



**Achtung**



**Allgemeine Hinweise**

## 1.2 Allgemeine Sicherheitshinweise

Die Sicherheitsvorschriften bilden zusammen mit den technischen Informationen für Montage und Bedienung die Grundlage für den gefahrlosen Gebrauch der Fächermarkise. Sie sind vor Montage und Gebrauch der Fächermarkise zur Kenntnis zu nehmen, zu befolgen und für späteren Bedarf aufzubewahren.



Eine Missachtung von Sicherheitsvorschriften und Anweisungen der Montage und Bedienungsanleitung kann gravierende Schäden an Personen und Material zur Folge haben, für welche der Hersteller ausdrücklich jede Haftung oder Gewährleistungspflicht wegbedingt!



Bei auffrischendem Wind oder nahenden Sturmböen ist die Fächermarkise zu schliessen. Unbeaufsichtigte Fächermarkisen dürfen nicht geöffnet bleiben, es sei denn, das erworbene System verfügt über einen mit der Fächermarkise funktionierenden Windwächter. Überraschend auftretender Starkwind könnte gravierende Schäden verursachen.



Da die Verbindung zwischen dem Bedienteil (Funkfernbedienung bzw. Smartphone) und der Steuerung via Bluetooth hergestellt wird, kann eine Beeinflussung dieser Verbindung durch äussere Einflüsse nicht ausgeschlossen werden. Entsprechend müssen folgende Möglichkeiten der Fremdeinwirkung vermieden werden:

- Elektromagnetische Störungen (EMV), z.B. auch durch WLANs, Schnurlostelefone oder Mikrowellenherde
- Manipulation der Bluetooth-Schnittstelle durch Dritte
- Ungewollte Bedienung des Systems durch Dritte via Smartphone (App) (Voraussetzung: Smartphone mit installierter Bedienungs-App in Empfangsnähe, Smartphone / Steuerung müssen gepaart sein)
- Bei allen genannten Möglichkeiten der Fremdeinwirkung besteht die Möglichkeit des unbeabsichtigten Verfahrens der Antriebe, welches zu einer Gefährdung von Personen führen kann.

### 1.3 Verwendung der Fächermarkise



Beim Einbau und Betrieb der Fächermarkise ist der bestimmungsgemässe Verwendungszweck einzuhalten:

- Die Fächermarkise ist ausschliesslich als wetterbeständiger Sonnenschutz zu verwenden. Die Windfestigkeit des aufgespannten Fächers ist begrenzt und die Angaben darüber setzen eine Montage gemäss der Anleitung voraus.
- Die Windfestigkeit des aufgespannten Fächers ist begrenzt. Bei auffrischendem Wind oder nahenden Sturmböen ist die Fächermarkise zu schliessen. Unbeaufsichtigte Fächermarkisen dürfen nicht geöffnet bleiben. Überraschend auftretender Starkwind könnte gravierende Schäden verursachen.
- Vor dem Öffnen und Schliessen der Fächermarkise prüfen, ob sich kein Hindernis im Verfahrbereich befindet.
- Die Fächermarkise darf nicht abgeändert oder mit fremdem Material behängt werden.
- Verwenden Sie die Fächermarkise nur in unbeschädigtem Zustand und achten Sie auf allfällige Störungen. Veranlassen Sie deren fachmännische Behebung vor weiterem Gebrauch!
- Verwenden Sie nur Original Radius-Zubehör und Ersatzteile, um Gewähr für Sicherheit, ungetrübten Komfort und einwandfreie Funktion zu erhalten.
- Zum Anbringen oder Entfernen einer Schutzhülle ist gegebenenfalls eine selbststehende, standsichere Aufstiegshilfe zu verwenden. Vergewissern Sie sich, dass diese weder umkippen noch wegrutschen kann.
- Die einzelnen Fächermotoren haben einen Überlastschutz. Wird ein Motor für 6 Minuten bewegt, wird dieser für 18 Minuten gesperrt. Erst danach ist ein Weiterbetrieb wieder möglich. Ausnahme ist jedoch, ein «Priority-Signal» von einem angeschlossenen Windwächter oder KNX System.
- Umbauten bzw. Veränderungen an der Fächermarkise, Steuerung, der Fernbedienung, des Motors und allen Anschlusskabeln sind verboten!
- Die Steuerung darf nur mit der Netzspannung betrieben werden, die am Typenschild spezifiziert ist!
- Es muss unbedingt das mitgelieferte Netzkabel verwendet werden. Das Betreiben der Steuerung mit einem beschädigten Netzkabel ist verboten!
- Elektrische Leitungen dürfen keiner Quetschgefahr, Biege- und Zugbeanspruchung ausgesetzt werden.
- Die Steuerung muss über einen elektrischen Schalter ein- und ausgeschaltet werden können, welcher auch in Not-Situation einfach und schnell betätigt werden kann.
- **Bei Sonneneinstrahlung auf die Steuerung, muss diese mit einer gut belüfteten Schutzhaube vor direkter Einstrahlung geschützt werden. Die Steuerung weist einen IP 65 Wasserschutzgrad auf.**



## 1.4 Lieferumfang

Eine betriebstaugliche elektrisch betriebene Fächermarkise besteht aus folgenden Bauteilen:

### 1. Fächermarkise



### 2. Steuerungsbaugruppe (Steuerbox, Fernbedienung und Netzkabel)



### 3. Antenne



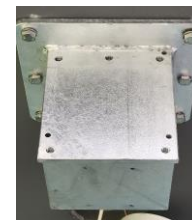
### 4. Sonnen- und Windwächter (Optional)



## 1.5 Kundenseite Leistung

- Montagevorrichtung, Konsole (je nach Ort der Montage unterschiedlich)
- Bauseitiges Montagematerial (Hülsen, Schrauben, Sockel, etc.)
- Elektrische Zuleitungen
- Montage der Fächermarkise

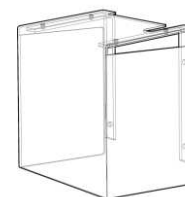
Beispiel  
Montagevorrichtung



## 1.6 Optionen

- Schutzhülle
- Windwächter mit Receiver zur Funksteuerung
- gut belüftete Schutzhaube

Gut belüftete Schutzhaube



## 2 Bedienung

Der belalatus® ten wird durch das Inbetriebnahme Personal in Betrieb genommen, bei welchem mechanische und elektrotechnische Grundkenntnisse vorausgesetzt werden. Ist der belalatus® ten fachgerecht in Betrieb genommen, kann dieser innovative Fächer bequem über verschiedene Optionen bedient werden:

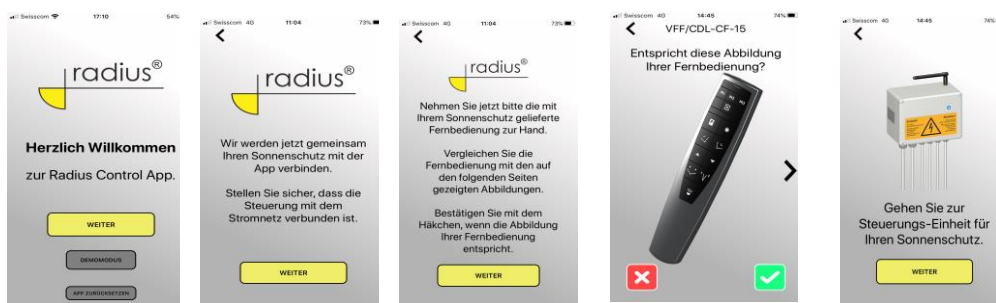
- Smartphone-App (Apple iOS)
- Somfy Telis RTS
- Somfy Wind- und Sonnenwächter
- KNX Hausbussystem
- VIBRADORM Funkfernbedienungen

Es können maximal 8 Smartphones oder Vibradorm Handsender eingelernt werden.

## 3 Bedienung mit Smartphone-App

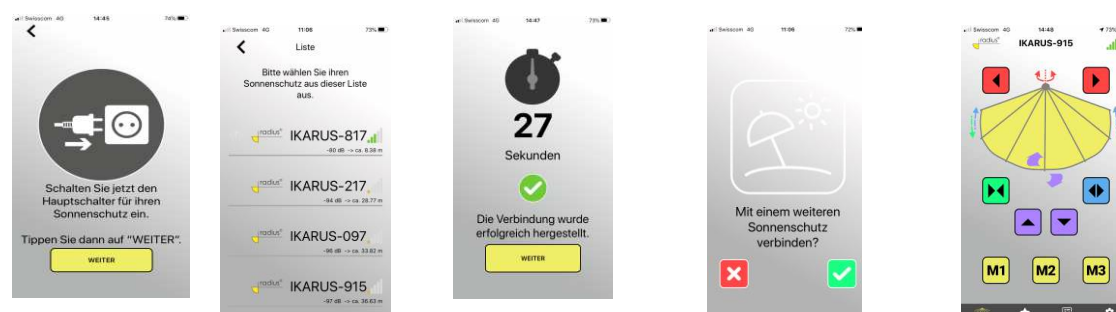
### 3.1 Kopplung mit dem Radius Smartphone-App

Die Radius App kann in Apple-Store kostenlos unter Radius Control heruntergeladen werden. Bei Erstinbetriebnahme oder bei Zurücksetzen der App, kann Schritt für Schritt anhand der Menüführung vorgegangen werden.



Jeweils «WEITER» Klicken

Diese Fernbedienung gehört zum Lieferumfang. Drücken sie den grünen Hacken um diese später nutzen zu können



Den Anweisungen auf dem Bildschirm folgen und die Steuerung an 230 VAC anschliessen.

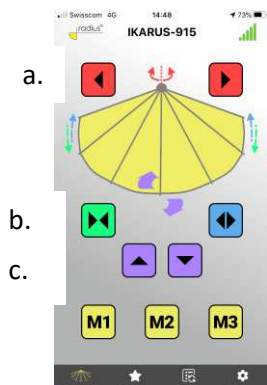
Jede Steuerung wird mit einem eindeutigen Namen ausgeliefert. Die zu Verbindende auswählen. Sobald die Verbindung steht, wird dies angezeigt.

Ist die Installation für den einen Fächer, so wird X gedrückt. Nur wenn gleich mehrere in Betrieb genommen werden, soll der grüne Hacken gedrückt werden. Danach erscheint der Bedienbildschirm.

### 3.2 Öffnen und schliessen der Fächermarkise

Über den Startbildschirm auf der App kann die Fächermarkise bequem in die gewünschte Position gebracht werden.

- Schwenken
- Auf- und Zu-Fächern
- Neigen



Der Fächer bewegt sich in die Richtung, so lange die Taste gedrückt bleibt. Bei der Inbetriebnahme wurden die Null- und Maximalpositionen eingestellt, sodass der Fächer in den Bewegungen begrenzt bleibt.

Über die Memory Tasten M1-M4 können Positionen automatisch angefahren werden (Taste ca. 1 Sekunde drücken). Möchte man diese automatische Bewegung stoppen, kann einfach nochmals die Memory Taste gedrückt werden.

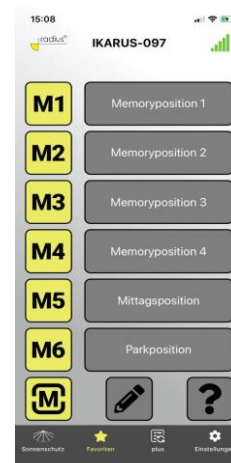
Über die Funktionstasten in der unteren Menüleiste können weitere Optionen angewählt werden.

### 3.3 Favoriten

Mittags- und Parkposition sind fest gespeicherte Positionen, welche durch das Fachpersonal bei der Inbetriebnahme definiert werden.


Memorypositionen 1 - 4 können individuell vergeben werden, indem die gewünschte Position angefahren wird. Danach wird die M-Taste gedrückt und die gewünschten Memorypositionen. Der Fächer fährt danach automatisch von der einen zur andern Position durch Drücken dieser Tasten.

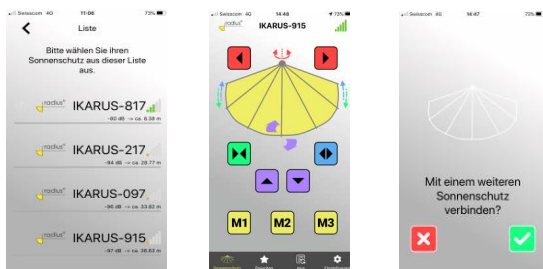
Mit dem Stiftsymbol können die verschiedenen M-Positionen umbenannt werden.



Über «Einstellungen» kann man u.a. in den Expertenmodus gelangen. Dieser ist Passwort geschützt und darf **NICHT** benutzt werden!

## 3.4 Zusatzinformationen

Durch das Auswählen der «Plus»  -Taste auf dem Bedienmenü, kann eine weitere Fächermarkise angewählt werden, indem man sich in die Nähe dieser Fächermarkise stellt, um eine starke Funkverbindung sicherzustellen (ersichtlich an den grünen Balken).



Weitere Fächer können bei der Installation in der Menüfolge «*Mit einem weiteren Sonnenschutz verbinden?*» durch Drücken der grünen ok Taste hinzugefügt werden, oder indem man oben beschriebene Kopplung nochmals durchführt.

Wenn sich ein Fächer nicht über die Add-Taste hinzufügen lässt, dann muss die App zurückgesetzt und die Kopplung wie oben beschrieben nochmals durchgeführt werden.


Sollte dies ausnahmsweise auch nicht funktionieren, so muss die Steuerung für ca. 20 Sekunden stromlos gesetzt werden und der Vorgang der Kopplung danach durchgeführt werden.




Wenn eine weitere Fächermarkise dazu genommen wird, müssen die anderen jeweils vom Strom getrennt werden (stromlos schalten/ausstecken). Nur der neu programmierte Sonnenschutz darf am Stromnetz sein! Ansonsten riskiert man ein Fehlverhalten der schon in Betrieb stehenden Fächermarkisen.

## 4 Bedienung mit Funkhandsender



Die Tasten M1 – M3 sind Memory-Tasten und es können beliebige Positionen definiert und dann automatisch angefahren werden wie mit der iOS App. Fahren Sie an die gewünschte Position und drücken Sie 3 x die Memory Taste  und danach die gewünschte Speicherposition M1-M3.

Mit der  Taste bewegen Sie den Fächer in die Parkstellung und mit der  in die Mittagsposition.

Über die weiteren Symbol- Funktionstasten kann der Fächer manuell bewegt werden.

Nach einem Stromausfall ist der Handsender für 2 Minuten im Einlern-Modus. Erst nach diesen 2 Minuten ist dieser wieder betriebsbereit.

## 5 Bedienung mit Somfy und/oder Sonnenwindwächter



- Fächer fährt auf Mittagsposition
- Bewegung wird gestoppt
- Fächer fährt in Parkposition
- Durch gedrückt halten dieser Taste kann der Sonnenwächter ein- und ausgeschaltet werden. Dies ist dann sichtbar an den roten LEDs «off» und «on».

Über einen angeschlossenen Sonnen- und Windwächter kann die Fächermarkise automatisch auf die gespeicherte Mittags- und Parkposition gebracht werden. Diese Positionen können auch über den Somfy Handsender, durch Drücken der Auf- und Abtaste angefahren werden. Dieses Signal steht bei der Steuerung an, bis es durch das Somfy Signal in die gegengesetzte Richtung abgelöst wird, dann steht dieses wieder an.

Wird nun der Fächer mit der App in die Mittags- oder Parkposition bewegt, nachdem die Somfy Steuerung aktiv war, bleibt für die Steuerung das Somfy-Signal trotzdem stehen. Dies bedeutet, dass wenn z.B. der Fächer bei Sonne automatisch auffächert und dieser durch die App dann in die Parkstellung gebracht wird, kann man nicht mehr mit der Somfy Steuerung öffnen, da für die Steuerung der Fächer noch offen ist. Um dies zu umgehen, muss auf dem Handsender zuerst kurz die Pfeiltaste in entgegengesetzter Richtung gedrückt werden und erst danach kann dann mit dem Handsender geöffnet werden.



Wird die Fächermarkise mit der Smartphone App oder dem Vibradorm Handsender geöffnet, dann ist diese Information dem Sonnen- und Windwächtersystem nicht bekannt. Wenn die Sonneneinstrahlung in dieser Situation nicht ausreichend ist, dann ist die gespeicherte Position der Fächermarkise für das Sonnen- und Windwächtersystem «geschlossen»! **Dies bedeutet, dass bei aufkommendem Wind das System nicht automatisch schliessen würde, da die Position für das System schon «geschlossen» ist.**



Somit muss sichergestellt werden, dass wenn die Fächermarkise an ein Sonnen- und Windwächtersystem angeschlossen ist, immer die Pfeiltaste des Somfy Telis RT nach unten gedrückt wird, wenn die Fächermarkise mit dem Smartphone App oder dem Vibradorm Handsender geöffnet wird.

Wenn die Anlage mit Somfy Handsender oder automatisch mit dem Wind- Sonnenwächter geöffnet wurde, ist es in den nächsten 4 Minuten nicht mehr möglich, mit der Radius-App oder Vibradorm Handsender zu verfahren. Dies kann mit einem kurzen Drücken auf die Stopp-Taste (my) umgangen werden.



Bei wechselhaftem Wetter und/oder böigem Wind, muss die Sonnenautomatik ausgeschaltet, sowie die Fächermarkise eingefahren sein. Das verhindert, dass die Fächermarkise nicht andauernd ohne grossen Nutzen ein und ausgefahren wird. Dies ist auch in unserer Risikoanalyse so vorgesehen.



## Empfehlung:

Wird ein Sonnen-Windwächter oder ein KNX Bussystem verwendet, empfiehlt es sich die Mittags- und Parkposition durch diese Systeme anzufahren.

## 6 Fehlerbehebung

Im Falle eines unerwarteten Fehlers, gehen Sie bitte gemäss folgender Anleitung vor:

- Reagiert das Fächersegel nicht mehr und Sie erhalten auch keine Anzeige auf dem Smartphone, dann nehmen Sie die Anlage für ca. 15 Sekunden vom Netz und schalten danach die Netzspannung wieder ein.

Vorgehen bei folgenden Status-Informationen auf dem Display:

- Einschaltdauer erreicht:
  - Ca.18 Minuten warten.
- G Treiber überlastet:
  - Anlage für ca. 15 Sekunden vom Netz nehmen und wieder Netzspannung geben
- Error Pulsrichtung falsch:
  - Anlage für ca. 15 Sekunden vom Netz nehmen und wieder Netzspannung geben. Wenn es trotzdem nicht mehr funktioniert, dann sollte der Radius Installateur zur Behebung benachrichtigt werden.
- Fällt der Strom aus während die Steuerungseingänge aktiv sind, kann nicht ausgeschlossen werden, dass eine **Initialisierung** gemacht werden muss. Hierzu kann über die Funkfernbedienung (ohne App) wie folgt vorgegangen werden:
  - 11 x hintereinander die «M» Taste betätigen, um den Service Modus zu aktivieren. Erfolgt kein weiterer Tastendruck schaltet die Steuerung nach 10 Sekunden den Service Modus automatisch wieder ab.
  - Im Service Modus stehen nun folgende Funktionen über den Funkhandsender zur Verfügung:
    - a) 3 x «M» gefolgt von «Fächer auf (Fächer öffnen)» → Initialisierungszwang wird abgeschaltet
    - b) 3 x «M» gefolgt von «M1». → Virtuelle Endschalter werden abgeschaltet
    - c) 3 x «M» gefolgt von «M3» → aktuelle Position aller Antriebe wird als Nullposition gespeichert.

## 7 Windverträglichkeit

- Bei auffrischendem Wind ab 40 km/h schliessen.
- Der Radius Fächer bei Wind nicht flattern lassen.
- Auf Windeinwirkung zurückzuführende Schäden sind von der Gewährleistung ausgeschlossen.